

어린이집 영유아 성 행동문제 관리 · 대응 교육

- 교육 용 -



보건복지부



중앙육아종합지원센터

※본 교육 내용은 저작권법의 보호를 받는 저작물이므로 무단전재나 무단복제를 금합니다.

목 차

Chapter I .

영유아의 성 행동에 대한 이해 및 지도

1. 영유아의 성 행동이란?
2. 일상적 수준의 영유아 성 행동 지도

Chapter II .

영유아의 성 행동문제 관리 및 대응

1. 영유아의 성 행동(문제) 관리 및 대응 관련 기본지식
2. 영유아의 성 행동문제에 대한 관리·대응
3. 영유아 성 행동문제 대응 시 유의사항

Chapter III .

위험한 수준의 영유아 성 행동문제 발생 시 대응방법

1. 위험한 수준의 영유아 성 행동문제 발생 시 대응절차
2. 영유아의 성 행동문제 발생 시 초기조사 운영방법
3. 영유아의 성 행동문제 발생 시 사례회의 운영방법

Chapter 1 .

영유아의 성 행동에 대한 이해 및 지도

1. 영유아의 성 행동이란?
 2. 일상적 수준의 영유아 성 행동 지도
-

1. 영유아의 성 행동이란?

생각해 봅시다



세상에 갓 태어난 아기는 언제쯤 ‘생물학적 성(sex)의 특성’을 구분하여 자신의 성에 대해 인식할 수 있게 되고, ‘사회 문화적으로 형성된 성(gender)’ 관련 태도를 어떻게 습득하게 될까요?

- 우리 사회 뿐 아니라 다른 나라에서도 전통적으로 여자는 여성적인 것이, 남자는 남성적인 것이 심리적으로 건강하다고 여겨져 왔음
- 한 아기가 남자나 여자로 태어나면 그에 따른 성역할 특성들이 자연적으로 나타나는 것으로 생각해왔고, 성역할 특성은 선천적인 생물학적 요인에 의해 이미 결정되는 것이므로 이를 명료하게 구분하는 것이 중요한 발달과정이라 여겨왔음(송명자, 1996)
- 성차와 성역할에 대한 본격적이 연구가 시작된 1960년대 이후, 영유아가 자신이 속한 사회나 문화적 상황에 적합한 성역할 특성을 발달시켜가는 과정에 대한 연구들이 다양하게 이루어짐

생물사회학적 이론

- ✓ 유전인자나 염색체 등의 생물학적 요인이 성차를 나타내는 소인이 되며, 이를 촉진하거나 억압하는 환경적 요인들과 영향을 주고받음으로 실제적인 성별의 차이가 나타난다고 봄
- ✓ 태내기에는 수정 시 성이 결정되면서부터 성 호르몬의 분비에 의해 신체적 성 특징이 발달하지만, 영유아기는 남아와 여아 간의 성 호르몬 수준에서 크게 차이가 나타나지 않음. 성호르몬의 활성화 효과는 사춘기까지는 나타나지 않음
- ✓ 남아와 여아의 신체적 특징의 차이에 대해 사회적 요인이 함께 상호작용하면서 영유아의 성 정체성의 기초가 형성됨(Money & Ehrhardt, 1972) 예를 들면, 남아와 여아에 대해 주변 사람들의 태도와 영향력이 다르게 나타나며, 이러한 환경의 차이는 영유아 성 의식과 태도에 영향을 미침.

정신분석 이론

- ✓ 프로이드는 인간은 다섯 단계의 심리성적 발달단계를 거치는데, 발달의 각 단계에서 신체의 특정한 부분에 대한 욕구를 경험한다고 하였음

출생~1세(구강기)	영아의 쾌감은 빨고, 물고, 씹고, 삼키는 등 구강에 집중
1세~3세(항문기)	구강에서 항문으로 관심이 옮겨가며 배변훈련이 이루어짐
3세~5세(남근기)	성기를 만지고 자극함으로 만족 얻으며 동성 부모에게 동일시
6세~12세(잠복기)	성적 흥미가 평온한 시기로 부모와의 동일시가 강해짐
13세~19세(생식기)	호르몬의 성숙으로 성인의 성적 기능과 욕구를 갖게 됨

- ✓ 각 단계에서 욕구의 원천과 현실의 요구 사이에서 갈등을 어떻게 해결하느냐가 중요하며, 갈등이 해결되지 않을 때 특정 단계에 고착될 수 있음
- ✓ 영유아기에 너무 이른 시기의 수유 중단, 과도하고 엄격한 배변 훈련, 자위행위를 강하게 처벌하는 등의 양육행동을 경험할 경우에는 과거의 발달단계로 돌아가고자 하는 고착이 나타남

사회학습 이론

- ✓ 영유아가 획득하는 성 개념과 성역할에 대한 이해는 사회적 환경과 경험에 의해 획득되어지는 후천적인 행동이라고 보고 있음
- ✓ 사회, 문화적인 역할 특성과 일치하는 행동에는 부모나 양육자가 강화하고 일치하지 않는 행동은 억압하는 사회화 과정을 통해 이루어진다고 봄
- ✓ 영유아가 사회적으로 적합한 성인의 성역할 행동을 모방하고 동일시하는 과정 또한 중요한 성역할 학습 기제이며, 영유아가 동성의 부모를 관찰하고 모방함으로써 자신의 성에 어떤 행동이 적절한가를 배우게 됨

인지발달 이론

- ✓ 성 개념을 이해하고 스스로 맞추어 나가는 영유아의 인지적 능력의 발달을 성역할 발달의 주요 요인으로 강조하고 있음
- ✓ 콜버그(1966)는 동일시의 가장 중요한 요인은 영유아 스스로가 자신의 성별에 대해 자아개념을 인식하는 것으로 이것이 동일시에 선행된다고 보았음
- ✓ 영유아는 자신을 남자 또는 여자로 범주화하는 성 정체성을 발달시키며, 자신의 성을 명료화한 후에는 여아는 자라서 여자 어른이 되고 남아는 자라서 남자 어른이 된다는 성 안정성을 인식하게 됨. 영유아가 보존개념을 획득하게 되면서 차림새나 머리모양, 태도와 행동이 달라지더라도 성은 변하지 않는다는 성 일관성을 획득하게 됨
- ✓ 영유아기에 서서히 발달하는 성 개념들은 학령기가 되면 구체적 조작사고의 획득과 함께 안정적으로 완성된다고 봄

➤ 영유아는 성장하면서 자신과 타인을 구분하게 되고, 스스로를 독립된 개체로 인식하는 발달적 변화를 겪게 됨

- 영유아 성행동의 대부분은 발달 상 나타나는 행동특성과 유사하게 개방적인 공간에서, 호기심에 의해, 일상적으로 자연스럽게 나타날 수 있음
- 영유아는 성에 대한 개념 획득을 위해 시도하는 자신의 성 행동에 대해 어느 부분이 얼마나 잘못된 것인지 명확히 이해하기 어려움

➤ 영유아가 자신과 타인을 구분하기 시작하는 주요한 기준은 연령과 성별임

- 자신과 타인이 어떠한 점에서 차이가 있는지에 대해 주로 눈에 보이는 특성에 주목하여 호기심을 가지고 탐색함
- 영유아는 연령에 따라 아이인지, 어른인지, 형 또는 언니인지, 동생인지, 아기인지를 구분하고 자신이 어느 범주에 속하는 지를 인식하게 됨
- 성별에 따라 자신이 여자 혹은 남자 중 어디에 속하는 지를 구분하면서 자아를 확립하게 됨








- 영유아의 성 행동은 대부분 성별에 따라 여자와 남자가 어떠한 점에서 차이가 있는지를 탐색하고, 자신이 어떻게 행동해야 하는지를 알아가기 위해 시도하는 행동이라고 볼 수 있음
 - 성에 대한 영유아의 관심과 탐색적 행동은 남아와 여아의 차이가 거의 나타나지 않으므로 선입견 없이 대해야 함
 - 생물학적인 차이를 알기 위해 신체 탐색을 시도하고, 관찰과 모방, 동일시를 통한 사회적 성역할을 습득하고자 함
- 사회의 변화에 따른 주변 환경이 영유아의 성 행동에 미치는 영향이 강력함
 - 부모, 교사, 또래의 영향이 중요하며, 미디어 환경 등에서 성적 노출이 잦아지면서 성 행동문제 발생 위험이 증가하고 있음

2. 일상적 수준의 영유아 성 행동 지도

- ✓ 최근 우리 사회에서 보고되고 있는 영유아의 성 행동은 **지금까지 우리가 경험하고 예상했던 범위를 벗어난 행동**들이 나타나고 있음
- ✓ 우리 사회의 **기존 인식은 영유아기의 성 행동이 또래에게 심각한 위험이 된다고 여기지 않았으며**, 발달적, 교육적 측면에서도 영유아 간 성 행동문제를 심각하게 다뤄오지 않았음
- ✓ 성에 따른 역할 구분이 분명했던 **전통적 사회에서는** 영유아 역시 성에 대한 호기심을 쉽게 해결할 수 있었고, 성에 대한 정보에도 많이 노출되지 않았으므로 **크게 혼란을 느끼거나 궁금해 할 요소가 현재에 비해 상대적으로 적었음**
- ✓ **최근 여성성과 남성성에 대한 대안으로서 양성성에 대한 관심이 높아지고 있음.** 이는 남성과 여성 모두 남성성과 여성성을 동시에 가지며, 상황에 따라 적절한 역할을 수행하는 보다 효율적인 성역할 개념을 의미함. 이와 함께 미디어매체와 일상적인 상황에서 성적 환경에 노출되는 빈도가 높아짐

- ✓ 실제 영유아를 돌보는 부모나 양육자, 어린이집 현장에서는 사회 환경의 변화로 인해 **영유아기에 성 개념 획득과 성역할 습득이 과거에 비해 어려운 과제가 되었다는 것을 이해할 필요가 있음**
 - ✓ 영유아의 성 행동에 대해 당황하거나 불안해하지 말고, 영유아의 성 행동이 내면에 어떤 발달적 동기를 가지고 한 것인지를 관심 있게 들여다보아야 함. 이를 통해 필요한 부분을 찾아 **영유아의 욕구를 해결해 주는 것이 성 행동문제 예방의 출발점이 될 수 있음**
- ✓ 따라서 일상적인 상황에서 영유아가 자연스럽게 나타낼 수 있는 다양한 성 행동에 대해 이해하고 적절히 대처하는 것이 필요. 또한 성 행동 문제가 발생하는 경우에도 성 행동의 수준에 따른 대처를 통해 영유아가 건강하고 긍정적인 자아를 가지고 성장할 수 있도록 지원해 주는 것이 중요함

- 영유아기의 성 개념은 **생물학적인 성, 생명의 탄생, 남녀의 성적 차이 등에 호기심을 보이며 탐색**하는 과정에서 발달하게 되므로, 일상의 다양한 장면에서 성 행동이 나타날 수 있음
- 교사는 영유아의 성 행동이 흔히 일어날 수 있는 상황을 세심히 살펴서, 미처 알아차리지 못하고 넘어가지 않도록 주의하여야 하며, 성적 호기심이나 궁금증에 대한 정보를 제공하는 등 영유아의 요구에 적절히 반응해 주어야 함

흔히 일어날 수 있는 상황		상황에 따른 일상적인 성 행동 지도 방법
자신의 신체 탐색 중 우연히 하는 성기 자극 등의 성 행동		다양한 흥미 중 하나로 나타난 행동이므로, 흥미를 보일만한 놀이로 관심 전환
쉽게 잠들지 못하거나 놀이를 찾지 못하는 지루한 상황에서 하는 성 행동		편안한 분위기에서 잠들 수 있도록 재워주고, 흥미 있는 놀이를 찾아 놀이상대가 되어줌
갑작스런 양육 환경의 변화로 인한 불안감에 의해 나타난 성 행동		불안감 해소를 위해 부모면담으로 안정적인 양육환경을 마련하도록 하고, 흥미 있는 놀이에 참여할 수 있도록 지속적인 관심을 가짐
다른 사람의 관심과 주목을 끌기 위해 시도하는 보여주기, 엿보기 등 성 행동		성 행동에 주목할수록 자꾸 하려고 하므로, 남에게 피해를 주지 않으면 무시하는 것이 필요. 유아의 이야기를 잘 들어주고 관심과 애정을 표현해줌
놀이 중 성 역할에 대한 모방행동으로서 표현하는 성 행동		역할에 대한 표현행동 중 하나로 인정하면서 다양한 역할표현이 함께 이루어지도록 지원해줌
남여의 성적 특징에 대한 호기심에서 비롯된 또래 엿보기 등 일시적인 성 행동		자연스러운 호기심의 표현이므로 일시적 행동으로 반응해주고, 연령에 적합한 성교육을 통해 남여 신체의 차이를 알려주는 등 관심을 해소시켜 줌
성적 자극이 많은 환경으로 인해 성에 대해 강한 흥미와 관심을 표현하는 성 행동		성과 성기에 대한 관심이 높아진 상태이므로, 남여성기의 차이점에 대해 성교육 뿐 아니라 개별적으로도 알려주며 관심을 수용함. 흥미를 가질만한 놀이를 제공하여 관심을 다른 곳으로도 분산시켜줌

Chapter II.

영유아의 성 행동문제 관리 및 대응

1. 영유아의 성 행동(문제) 관리 및 대응 관련 기본지식
 2. 영유아의 성 행동문제에 대한 관리·대응
 3. 영유아 성 행동문제 대응 시 유의사항
-

1. 영유아의 성 행동(문제) 관리 및 대응 관련 기본지식

❖ 영유아의 성 관련 행동에 대한 접근방법을 기초로 영유아의 성 관련 행동에 대해
성폭력, 성폭행, 학대, 가해 등의 용어 대신 중립적인 용어를 사용함

용 어	의 미
영유아의 성 행동	영유아가 성장 발달하면서 나타내는 성과 관련된 행동
영유아의 성 행동문제	영유아가 해당 연령의 자연스러운 발달 특성에서 벗어나 우려하거나 위험한 수준의, 혹은 문제가 될 수 있는 성 행동 또는 행동에 따른 문제
피해 영유아	또래의 성 행동문제로 심리적 혹은 신체적 피해를 입은 영유아
행위 영유아	성 행동문제로 또래에게 피해를 입힌 영유아 (낙인이 되지 않도록 '가해 영유아'라는 용어 사용하지 않음)

수준별 판단기준

연령별 발달 과정에서 나타나는 일반적 행동을 기준으로 수준별 판단

‘주의 전환 가능 여부’, ‘지속성 및 반복성’ ‘은밀한 행동’, ‘강요 및 폭력성’, ‘심신의 피해 발생’ 등

영유아 성 행동 수준

성 행동

일상적인 수준
(초록색)지속성, 반복성
은밀한 행동 여부

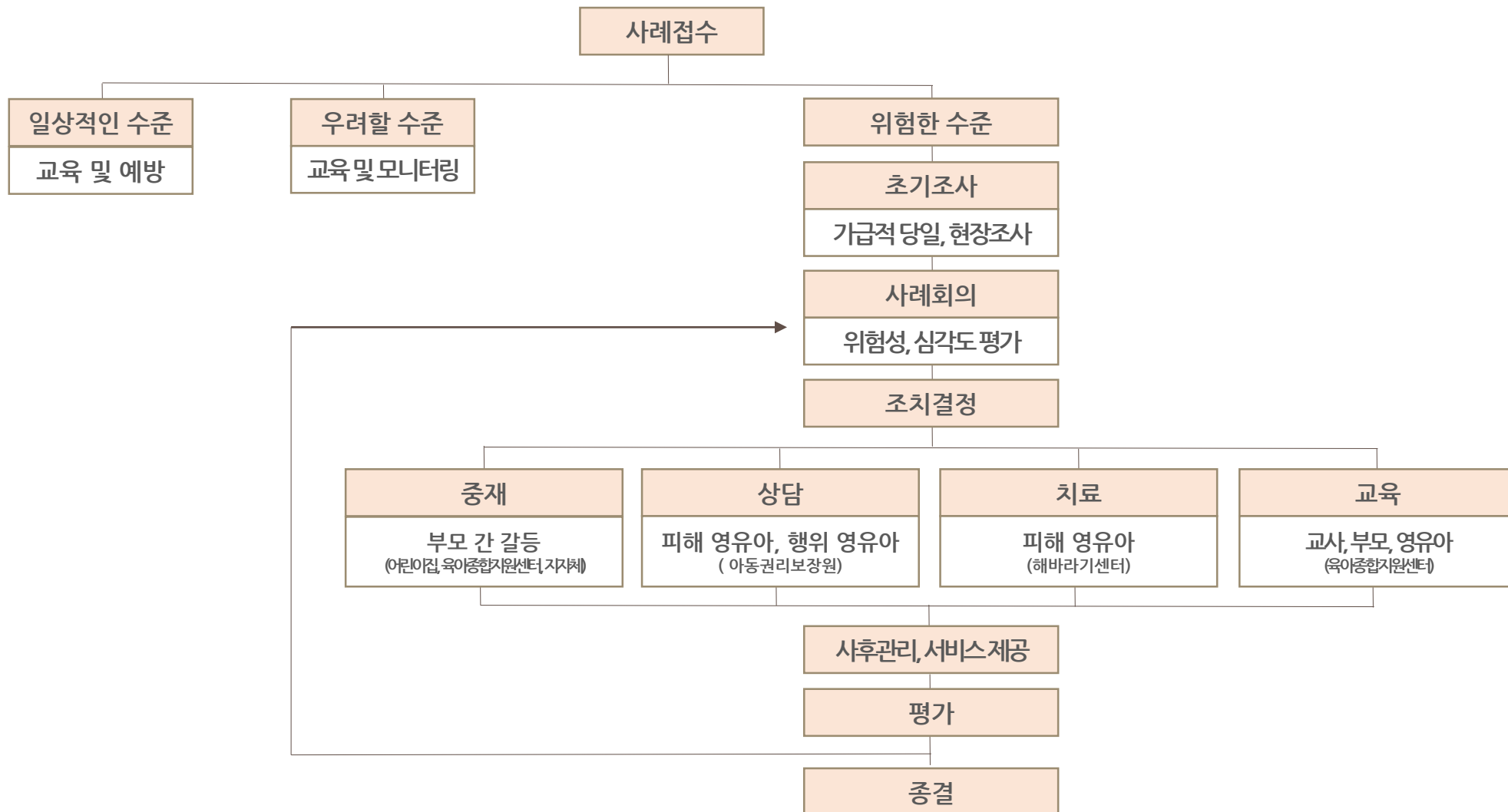
성 행동문제

우려할 수준
(노랑색)강요 및 폭력성
타인의 심신 피해 발생 여부위험한 수준
(빨강색)

수준별 행동 특성	구분	수준	판단기준	행동의 특성
	성 행동	일상적인 수준 (=일반적인 관련 행동)	<ul style="list-style-type: none"> · 다른 관심사로 주의 전환 가능여부 <p>+ 지속성, 반복성, 은밀</p>	<ul style="list-style-type: none"> · 놀이를 제안하면 관심을 보임 · 교사에 의해 중지되거나 주의를 다른 곳으로 돌릴 수 있음
	성 행동 문제	우려할 수준	<ul style="list-style-type: none"> · 지속성 · 반복성 · 은밀한 행동 여부 <p>+ 강요 및 폭력성, 심신의 피해 발생</p>	<ul style="list-style-type: none"> · 다른 놀이로 흥미를 끌어도 성 행동의 중단이 어려움 · 잠시 멈추었다가도 교사가 다른 곳으로 가면 성 행동을 반복하고 지속함 · 교사의 눈을 벗어나는 은밀한 장소에서 이루어지는 경험이 반복하여 나타남
		위험한 수준 (또래 간 성적 괴롭힘 포함)	<ul style="list-style-type: none"> · 지속성 · 반복성 · 은밀한 행동 여부 · 강요 및 폭력성 · 타인의 심신 피해 발생 여부 	<ul style="list-style-type: none"> · 우려할 수준의 성 행동이 지속적으로 반복, 다른 놀이에 대한 관심이 현저히 낮거나 거의 참여하지 않음 · 주의를 다른 곳으로 돌리려고 할 때 저항하거나 분노 행동을 보임 · 또래에 대한 강요나 폭력적 성향이 나타나며 교사의 눈을 피해 은밀한 장소로 또래를 데리고 가기도 함 · 또래유아의 성기에 상처가 나거나 불안해하는 등 신체정서상 피해가 발생함

2. 영유아의 성 행동문제에 대한 관리 · 대응

판단기준	다른 관심사로 주의 전환 가능	일상적인 수준 + 반복, 지속, 은밀	우려할 수준 + 강요, 폭력, 심신피해
행동수준	일상적인 수준	우려할 수준	위험한 수준
어린이집 대응	<ul style="list-style-type: none"> 영유아 성교육 담당자 지정 발달단계에 맞게 교육, 지도, 관찰 일상적인 행동에 대한 부모 소통·교육 육아종합지원센터 자문 요청(필요시) 	<ul style="list-style-type: none"> 행동중지, 상황파악 부모 면담 (필요시) 육아종합지원센터 자문 지원요청(필요시) 	<ul style="list-style-type: none"> 즉시 중지, 분리 조치, 모든 영유아 보호 상황 파악 부모(혹은 보호자)에 연락, 피해아동 치료연계 지자체 보고, 육아종합지원센터 사례관리 지원 요청
육아종합지원센터 대응	<ul style="list-style-type: none"> 어린이집 교육 어린이집 자문·대응 지원(필요시) 자문·지원과정에서 우려 또는 위험한 수준으로 판단시 상위 수준에 맞게 대응 	<ul style="list-style-type: none"> 어린이집 자문 사례별 대응 지원 자문·지원과정에서 위험수준으로 판단시 지자체 보고 및 사례회의 요청 (위험한 수준에 준하여 대응) 	<ul style="list-style-type: none"> 지자체 보고 초기조사지원 사례위원회 총괄지원 중재안 및 치료·상담 등 사후관리 연계 방안 마련 지원
지자체 대응 (아동학대 전담부서)			<ul style="list-style-type: none"> 전문가 사례위원회 구성 초기조사 사례회의 개최 (아동 치료·상담, 중재, 교육 등 사후관리 안마련) 중재 사후관리 연계·실행



가) 어린이집 보육교직원의 역할

어린이집

육아종합지원센터

지자체(시도 및 시군구)

원장

- ✓ 영유아 성교육 담당교사 지정
- ✓ 어린이집 교사 영유아 성교육 및 성 행동문제 대응 관련 교육 이수 지원
- ✓ 영유아의 성 행동문제 발생 시 담당교사와 함께 육아종합지원센터 지원 요청 및 지자체 보고 등 외부 대응 총괄
- ✓ CCTV, 정황 자료 등을 보존하여 지자체·육아종합지원센터 초기 조사 협조

영유아
성교육
담당자

- ✓ 원장으로부터 지정된 영유아 성교육 담당교사는 매년 관련 교육을 이수하고 어린이집 내 각 반 교사에게 전달 교육 실시
- ✓ 어린이집 영유아 성 행동(문제) 지도교육 상시 관리
- ✓ 영유아 발달단계에 맞는 교육 및 일상적인 행동에 대한 부모 소통·교육 기획
- ✓ 영유아 성 행동문제 발생 시 육아종합지원센터 자문 및 지원 요청 등 대응

담임
교사

- ✓ 영유아 성교육 담당교사로부터 전달 교육 이수 (온라인 교육 영상 활용)
- ✓ 담당 영유아에 대한 영유아 발달단계에 맞는 교육, 지도 및 관찰
- ✓ 영유아 성 행동문제 발생 시 행동중지, 상황 파악 후 영유아 성교육 담당교사에게 즉시 보고 (대응 매뉴얼, 대응 요령 숙지)

나) 영유아의 성 행동문제 수준별 어린이집 대응방법

어린이집

육아종합지원센터

지자체(시도 및 시군구)

우려할
수준

행동의 특성

- 교사의 지도에도 불구하고 지속하거나 행동에 몰두함
- 또래에게 성 행동을 하여 불편하게 함
- 피해 영유아가 피하려 해도 계속하기도 함
- 성인의 눈을 벗어나는 장소에서 시도하려는 경향이 보임

행동문제 사례

- 피해 영유아가 싫다고 해도 엇보는 행동을 반복함
- 성적인 행동과 연관된 동작을 흉내 내는 행동(뽀뽀 할 때 혀를 내밀어 입에 넣으려 하기 등)
- 또래를 한적한 곳으로 데려가 만져 보려 하는 행동

나) 영유아의 성 행동문제 수준별 어린이집 대응방법

어린이집

육아종합지원센터

지자체(시도 및 시군구)



대응방법	내 용	담당
상 황 개 입	<ul style="list-style-type: none"> 문제되는 행동 중지 관련 영유아를 떼어놓고 상황파악 	보 육 교 사
원 장 보 고	<ul style="list-style-type: none"> 문제된 행동과 상황을 원장에게 보고, 기록 	보 육 교 사
상 황 파 악	<ul style="list-style-type: none"> 보육교직원 보고 사실 확인 <ul style="list-style-type: none"> - 해당 반 상황 및 관련 영유아 행동 관찰 - 필요시 교사의 부모면담 지원, 부모면담 직접 실시 	원 장
부 모 면 담	<ul style="list-style-type: none"> 부모에게 상황 설명, 가정에서 관심을 갖고 함께 지도하도록 함 필요시 전문가 도움 권유 	보 육 교 사 원 장
외부지원 요청 (필요시)	<ul style="list-style-type: none"> 전문기관(육아종합지원센터), 전문가 자문 및 지원 요청 	원 장
환경점검 및 예방교육	<ul style="list-style-type: none"> 보육환경 및 보육일과 점검(낮잠시간 등 하루일과가 지루하거나 교사관리가 미비한 시간대 확인 등), 개선사항 살핌 개별 상황에 따른 행동지도 계획, 실행 	보 육 교 사
	<ul style="list-style-type: none"> 교직원 및 영유아 교육 <ul style="list-style-type: none"> - 성 행동문제 개선 위한 교사 역할 및 영유아 성교육 실시 부모 대상 교육 실시 (필요시) 	원 장

나) 영유아의 성 행동문제 수준별 어린이집 대응방법

어린이집

육아종합지원센터

지자체(시도 및 시군구)



행동의 특성	행동문제 사례
<ul style="list-style-type: none"> 교사가 저지하거나 주의 돌릴 때 저항, 분노함 	<ul style="list-style-type: none"> 또래에게 성적 놀이에 참여하라고 강요하기
<ul style="list-style-type: none"> 행위 영유아와 피해 영유아 간 연령 및 힘의 차이가 뚜렷함 	<ul style="list-style-type: none"> 상대의 의사에 반하여 강제로 보여주거나 강압적으로 만지기
<ul style="list-style-type: none"> 피해 영유아가 거부해도 고의적, 강압적으로 괴롭히는 행동 (피해 영유아 고통스러워 함) 	<ul style="list-style-type: none"> 지속적으로 타인의 성기를 만지려고 시도하기
<ul style="list-style-type: none"> 피해 및 행위 영유아에게 신체적, 정신적 피해 나타남 	<ul style="list-style-type: none"> 성인의 성 행위를 명백하게 흉내 내기
	<ul style="list-style-type: none"> 피해 영유아의 신체에 물체나 성기 집어 넣기

나) 영유아의 성 행동문제 수준별 어린이집 대응방법

어린이집

육아종합지원센터

지자체(시도 및 시군구)

위험한
수준

대응방법	내 용	담당
상 황 개 입	<ul style="list-style-type: none"> 즉각 개입하여 행동 중지 - 영유아들이 불안하지 않도록 안정된 태도 유지 	보 육 교 사
원 장 보 고	<ul style="list-style-type: none"> 인지 즉시 원장에게 보고 	보 육 교 사
상황 파악 및 안전조치(분리)	<ul style="list-style-type: none"> 원장은 교사 보고 받은 즉시 신속히 상황 파악, 부모 연락 행위 영유아, 피해 영유아를 서로 다른 공간으로 분리 보호 · 모든 영유아의 안전 확인 	보 육 교 사 원 장
외부지원 요청	<ul style="list-style-type: none"> 시·군·구청장에게 보고 육아종합지원센터 초기조사 및 자문 요청 	원 장
상황 파악 및 기록	<ul style="list-style-type: none"> 지금까지 파악된 상황 및 사건 경위만 기록(원장 협조) - 초기 진술의 오염 방지를 위해 영유아에게 추궁, 반복, 추가질문하지 않음 	보 육 교 사 (원 장)
부모 면담 및 조치 논의	<ul style="list-style-type: none"> 부모 면담 통해 상황 설명, 전문기관 협조 요청 사항 전달 조사 기간 등원 여부 협의 (행위 영유아와 피해 영유아의 분리 위해 행위 영유아 일시적 가정양육 권고 등) 피해 영유아 치료방안 논의 	원 장
외부 기관 협조	<ul style="list-style-type: none"> 공무원 및 육아종합지원센터 초기조사 실시 - 가능한 영유아 스스로 말하도록 개방적 질문 사용 조사 - 초기 자료가 훼손되지 않도록 CCTV보관, 사진, 사건경위 기록, 부모면담 기록 등의 자료확보 - 지자체 사례회의 개최 여부 판단 및 어린이집 자문 제공 	원 장
환경점검 및 예방교육	<ul style="list-style-type: none"> 보육환경 및 보육일과 점검, 개선사항 살핌 원장 지도하에 개별 행동지도 계획, 실행 	보 육 교 사
	<ul style="list-style-type: none"> 자문에 따라 교사 역할 지도 및 유아 성교육 실시 자문에 따라 부모설명회 및 부모대상 예방교육 실시 	원 장

다) 보육교직원이 갖춰야 할 기본지식 및 태도

어린이집

육아종합지원센터

지자체(시도 및 시군구)

1

영유아 성 행동을 판단할 경우
영유아의 발달수준에 근거

영유아의 발달 수준과 사회문화적 맥락에 근거하여 판단

- ✓ 어떤 성 행동이 자연스러운지
- ✓ 관심을 기울이거나 지도를 해야 하는 경우는 무엇인지
- ✓ 위협이나 강압이 포함되어 ‘폭력성’을 띠는 위험한 행동인지

2

영유아 발달 특성상
진술 오염 가능성 인지

- ✓ 영유아의 발달특성(진술의 제한 또는 오염 가능성)을 고려하여 면담방법 숙지
- ✓ 폐쇄형 질문이 아닌 개방형 질문
- ✓ 영유아의 정서와 주변 사람들의 정서적 반응에 민감하게 영향을 받을 수 있음
- ✓ 조사 면담 횟수 최소화. 반복된 질문 자제하고 전문기관과 면담 진행 바람직

3

부모에 대한 공감적 태도

피해 영유아 · 행위 영유아 부모 모두에게 공감적 태도 필요

- 피해영유아 부모 - 자녀가 상처받았다는 사실에 당혹감과 아픔을 느낌, 분노가 큼
- 행위영유아 부모 - 자녀의 행동에 대해 인정하기 어려운 부모의 심정 이해

다) 보육교직원이 갖춰야 할 기본지식 및 태도

어린이집

육아종합지원센터

지자체(시도 및 시군구)

4

전문기관에 의뢰할 사안인지
판단 후 **자문 요청**

매뉴얼에 제시된 '수준별 판단기준'에 따라
육아종합지원센터, 지자체 등 관련 기관에 자문 및 지원을 요청할 사안인지 판단
특히, 심신의 피해, 폭력 등 위험한 수준의 경우에는 전문가의 개입이 반드시 필요함

5

절차와 과정, 내용에 대한 기록
그에 따른 보고 진행

발생 내용 및 대응 과정에 대한 절차를 정확하게 기록
대응체계 절차에 따라 보고 및 자문 진행

6

모든 영유아와 가족에 대한
개인정보 보호 준수

- ✓ 모든 영유아와 가족에 대한 개인정보 보호
- ✓ 피해 영유아 행위영유아에 대한 개인정보는 반드시 필요한 경우에만 사용

라) 영유아 대상 질문방법

어린이집

육아종합지원센터

지자체(시도 및 시군구)

방법	내용
개방형 질문	<ul style="list-style-type: none"> 세밀한 반응을 이끌어내고 특정 대답을 하도록 유도하거나 압력을 가하지 않는 방법으로 영유아로부터 상세한 답변을 이끌어낼 수 있음 영유아에게 그들이 말하고자 하는 것에 대하여 조절을 할 수 있게 함
구체형 질문	<ul style="list-style-type: none"> 영유아가 이전에 언급한 사건에 대해 분명히 하거나, 보다 세밀한 설명을 구하는데 사용함 ‘의문사’를 사용한 질문은 특히 영유아에게 유용하지만 ‘왜’나 ‘어떻게’의 질문을 할 때는 주의를 기울여야 함 개별 에피소드를 밝히고 탐구하는데 이용됨
폐쇄형 질문	<ul style="list-style-type: none"> 영유아에게 ‘예’, ‘아니오’ 또는 ‘모르겠어요’ 등과 같은 제한된 수의 선택된 답변을 하게 만들며 정확도가 떨어지는 정보를 양산하는 경향이 있음 영유아들은 폐쇄형 질문에 대해 ‘모르겠어요’ 라고 말하기보다는, 추측을 하거나 질문자에게 잘못 끌려가기 쉬우므로 폐쇄형 질문을 할 때 주의해야 함
유도질문	<ul style="list-style-type: none"> 영유아에게 특정 대답을 암시하거나 아직 확인되지 않은 것에 대하여 추측하게 하는 방법으로 제시되는 질문임 질문이 대답을 유도한다고 해석되는지의 여부는 수많은 요인들에 따라 좌우되며 영유아가 정확한 답변을 하도록 이끌기도 하지만 부정확한 답변을 하게 만들기도 하므로 주의가 필요함

일상적인
수준

- ✓ 부모가 영유아의 성 행동에 대해 놀라지 않도록 충분히 공감하고 영유아의 성 행동 발달 특성에 대해 자세히 안내
- ✓ 가정에서 영유아의 성 행동에 관심을 갖고 관찰하도록 권유하며, 반복적으로 성 행동을 하는 경우 적절한 대응방법 안내
 - 흥미를 보일만한 놀이로 관심 전환
 - 안정적인 양육 환경
 - 영유아의 이야기에 관심과 애정표현 등
- ✓ 부모가 궁금해 할 경우를 대비하여 연령에 적합한 성교육 자료 등을 제공

우려할 수준

- ✓ 영유아의 가정환경, 심리변화 유무, 최근 가정에서의 행동 변화가 있는지 등을 대화를 통해 원인 파악

“최근 가정 내에서 변화된 부분이 있나요?”

”최근 가정 내에서 00이가 스트레스를 받거나 충격받을 만한 일이 있었나요?”

- ✓ 지속, 반복, 은밀해지는 우려할 수준의 성 행동문제는 관심과 애정을 기울이면서 좀 더 적극적인 지도가 필요함을 안내

- 영유아의 관심사를 적극적으로 공유하고 흥미를 보이는 놀이를 함께 하며, 관심전환이 가능한지, 주의를 돌릴 수 있는지를 지속적으로 확인하여 일상적 수준으로 완화되어 가는지 살피도록 함
- 성 교육자료(양육서적, 성교육 그림책 등)를 준비하여 안내함
- 가정 내 환경점검안내(훈육방법, 미디어 사용시간 및 노출정도 등)
- 영유아 성 행동문제에 대해 부모가 주의해야 하는 점을 안내
- 필요시 전문가의 도움을 받도록 권유함

- ✓ 어린이집 차원에서 가정과의 지속적인 소통을 통해 일관된 방법으로 지원

- 관찰자료(행동묘사, 발생장소, 시간, 피해 영유아의 반응, 빈도)를 토대로 행동지도 계획을 세워 진행하면서 변화의 추이(지속, 반복, 은밀성 완화 또는 지속여부)를 살펴 봄
- 가정과의 지속적인 소통으로 일관된 지도 및 변화의 추이 상호 확인
- 필요시 전문기관의 자문을 요청함

마) 영유아의 성 행동(문제) 수준에 따른 부모와의 소통

어린이집

육아종합지원센터

지자체(시도 및 시군구)

위험한
수준

피해 영유아 부모대응

- ✓ 피해 영유아의 양육자가 느끼는 심리적 상황에 대해 충분히 공감하고 경청하며 부모의 요청사항을 수용하기 위해 노력
- ✓ 부모의 반응이 심각할 경우 피해 영유아에게 사건이 각인될 수 있음을 안내
- ✓ 가급적 부모가 피해 영유아 앞에서 동요하거나 힘들어하는 모습을 보이는 게 좋지 않다는 것을 이해시킴
- ✓ 부모가 피해 영유아에게 사건에 대해 직접 확인하는 것은 도움이 되지 않음을 알리고 전문기관을 안내하고 연계함
- ✓ 피해 영유아의 부모가 원한다면 심리상담과 치료 지원이 가능함을 알리고 원할 경우 전문기관에 연계

행위 영유아 부모대응

- ✓ 사건에 대해 부모에게 안내할 때는 실제 대면한 상태의 개별면담으로 진행
 - 행위 영유아 부모 면담 시 영유아와 부모를 함께 배석하지 않도록 함
 - 어린이집에서 있었던 일과 피해 영유아와 부모의 상태, 요구사항 등을 안내
 - 어린이집을 믿고 협력할 수 있도록 부모에게 믿음을 주어 피해 영유아의 부모에게 진심으로 사과하고, 수용적인 태도로 협력을 통해 원만한 문제해결을 할 수 있도록 안내
 - 영유아의 행동이 우려할 수준이상으로 연령에 맞지 않은 부적절한 행동이었다면 문제의 원인을 알아내고, 적절한 개입이 필요하다는 것을 안내하고 필요시 기관연계 지원
- ✓ 사건을 인정하기 어려워하는 행위 영유아 부모의 심정에 대해 공감하면 서도, 피해 영유아 부모와의 원만한 문제해결, 자녀의 심리정서 상태 및 안정적인 성장을 위해 영유아의 위험한 수준의 성 행동문제의 원인을 찾고 적절하게 지원해야 함을 안내
- ✓ 전문가 도움이 필요하다고 판단되거나 부모가 원한다면 전문기관 연계

부모 간 중재 시 유의사항

- ✓ 가능한 경우, 피해 영유아가 행위 영유아에게 사과를 받는 단계가 필요함
- ✓ 피해 영유아 부모와 행위 영유아 부모가 대면을 원하지 않을 경우, 편지, 서면, 전화 등 다른 방법에서의 중재방법을 마련할 수 도 있음
- 이 과정에서 어린이집이 사과하도록 강요하거나 또는 사과를 받도록 압박하지 않아야 함

전담자
지정·운영

- ✓ 중앙, 시도, 시·군·구 육아종합지원센터 내에 영유아간 성 행동문제 발생 시 대응할 수 있는 인력 지정
- ✓ 담당자 역할, 대응 방법 등 교육 이수 및 지자체 담당자와 네트워크 유지
 - *중앙센터 - 영유아 성 행동문제 대응 총괄 및 시·도, 시·군·구 센터 지원
 - *시·도센터 - 상시 어린이집 지원, 관내 위험한 수준의 성 행동문제 초기조사, 사례회의 지원 등
 - *시·군·구센터 - 상시 어린이집 지원, 위험한 수준 성 행동문제 발생 시 시·도센터 연계 및 협력

어린이집
자문

- ✓ 일상적인 수준 또는 우려할 수준에서의 성 행동문제에 대하여 어린이집에서 요청 시 자문·지원

초기조사
지원

- ✓ 위험한 수준의 성 행동문제로 어린이집에서 보고·개입 요청하는 경우 지자체에 보고하고 지자체의 요청에 따라 지자체의 초기조사 수행 지원(시·도 센터 내 전담자 중심, 시·군·구는 시·도 전담자와 협업)
 - *CCTV 열람, 아동 면담 등을 위한 권한 필요에 따라 지자체 공무원 동행
- ✓ 초기자료의 오염을 방지하기 위하여 가능한 당일 조사. 당일 방문이 어려울 경우, 초기 대응에 대한 자문(유선 등)은 즉시 이루어지도록 하되 1~2일 내로 방문 조사

사례회의
지원

- ✓ 초기조사에서 수집된 자료를 근거로 사례 평가, 중재안 마련 등을 위한 사례회의 지원

수준별 운영체계

행동수준	일상적인 수준	우려할 수준	위험한 수준
중앙 육아종합 지원센터	<ul style="list-style-type: none"> 성 행동문제 대응 총괄 성 행동문제 대응관리 전담자 교육 관련 교육자료 제작 	<ul style="list-style-type: none"> 시도 및 시군구센터 사례별 대응지원 자문 	<ul style="list-style-type: none"> 필요 시, 위험한 수준 사례지원 협조 위험한수준사례취함
시도 육아종합 지원센터	<ul style="list-style-type: none"> 어린이집 교육(시군구센터 미설치 지역) 어린이집 자문대응지원(필요시) 자문·지원과정에서 우려 또는 위험한 수준으로 판단 시 상위 수준에 맞게 대응 	<ul style="list-style-type: none"> 어린이집 자문 사례별 대응지원 자문·지원과정에서 위험수준으로 판단 시 지자체 보고 및 사례회의 요청 (위험한 수준에 준하여 대응) 	<시군구청과 연계 지원> <ul style="list-style-type: none"> 초기조사 지원 사례회의 지원 중재안 및 치료·상담 등 사후관리 연계 방안 마련 지원 위험한수준사례보고(⇒중앙센터)
시군구 육아종합 지원센터	<ul style="list-style-type: none"> 어린이집 교육 어린이집 자문대응지원(필요시) 자문·지원과정에서 우려 또는 위험한 수준으로 판단 시 상위 수준에 맞게 대응 	<ul style="list-style-type: none"> 어린이집 자문 사례별 대응지원 자문·지원과정에서 위험수준으로 판단 시 지자체 보고 (시도센터 연계·협력) 	➤ 돌발적인 긴급 상황발생 시 지원

➤ 육아종합지원센터 고유 기능으로서의 상담 및 컨설팅 지원

- ✓ 어린이집에서 영유아의 성 행동(문제)에 대해 어떻게 지원해야 할지, 대응방법에 대해 잘 알지 못하여 육아종합지원센터로 도움을 요청할 경우, **먼저 정확히 상황과 지원이 필요한 사항을 육아종합지원센터에 전달해야 함**(지원 및 상담을 받고자 하는 내용 정확히 전달)
- ✓ **‘수준별 판단기준’을 바탕으로 영유아의 행동이 어느 수준** (일상적인 수준/우려할 수준/위험한 수준)**인지 확인해야 함**
- ✓ 어린이집 교사(원장)가 영유아 성 행동에 대해 판단하기 어려워 센터에 자문을 요청하는 경우, 육아종합지원센터에서는 **사실에 근거한 정확한 상황 파악을 위해 관련 내용에 대해 질문할 수 있음**. 이때, 어린이집 교사(원장)이 개인적인 해석이 아닌 사실에 근거(기록 등을 바탕으로)한 내용을 이야기해야 구체적인 자문이 가능함
- ✓ 단, **구체적인 내용 요청으로 어린이집 교사(원장)가 다시 피해 또는 행위 영유아에게 관련 내용을 물어보거나 면담하지 않도록 함**. 위험한 수준의 성 행동문제가 의심되는 경우에는 시군구청과 연계하여 초기조사를 위해 면담을 실시하게 되므로 영유아에게 반복적인 질문은 오히려 진술의 오염될 수 있으므로 주의가 필요함

전문가
사례위원
회구성및
운영

- ✓ 육아종합지원센터, 해바라기센터, 아동보호전문기관, 어린이집 연합회 등 단체, 어린이집 안전공제회, 소아정신과 전문의, 산부인과 전문의, 법률전문가 및 여성정책부서에서 추천한 전문가 등 인력풀로 구성
- ✓ 위험한 수준 성 행동문제로 사건 접수 및 초기조사 후 위원회를 개최하되 사례 분석 및 사후관리까지 필요에 따라 수시 소집·운영

대응
절차

- ✓ 사건발생 접수 → 초기조사(전문기관과 합동) → 사례위원회 → 사후관리

초기
조사

- ✓ ‘어린이집 영유아의 성 행동문제’에 대한 보고 및 지원 요청이 접수되면 가급적 당일 시·도 육아종합지원센터 전담자와 어린이집 방문, 사실관계 확인 및 자료 수집

사례
회의

- ✓ 초기조사 결과를 토대로 중재·치료·상담 등 종합적인 대응방안 마련

사례
회의

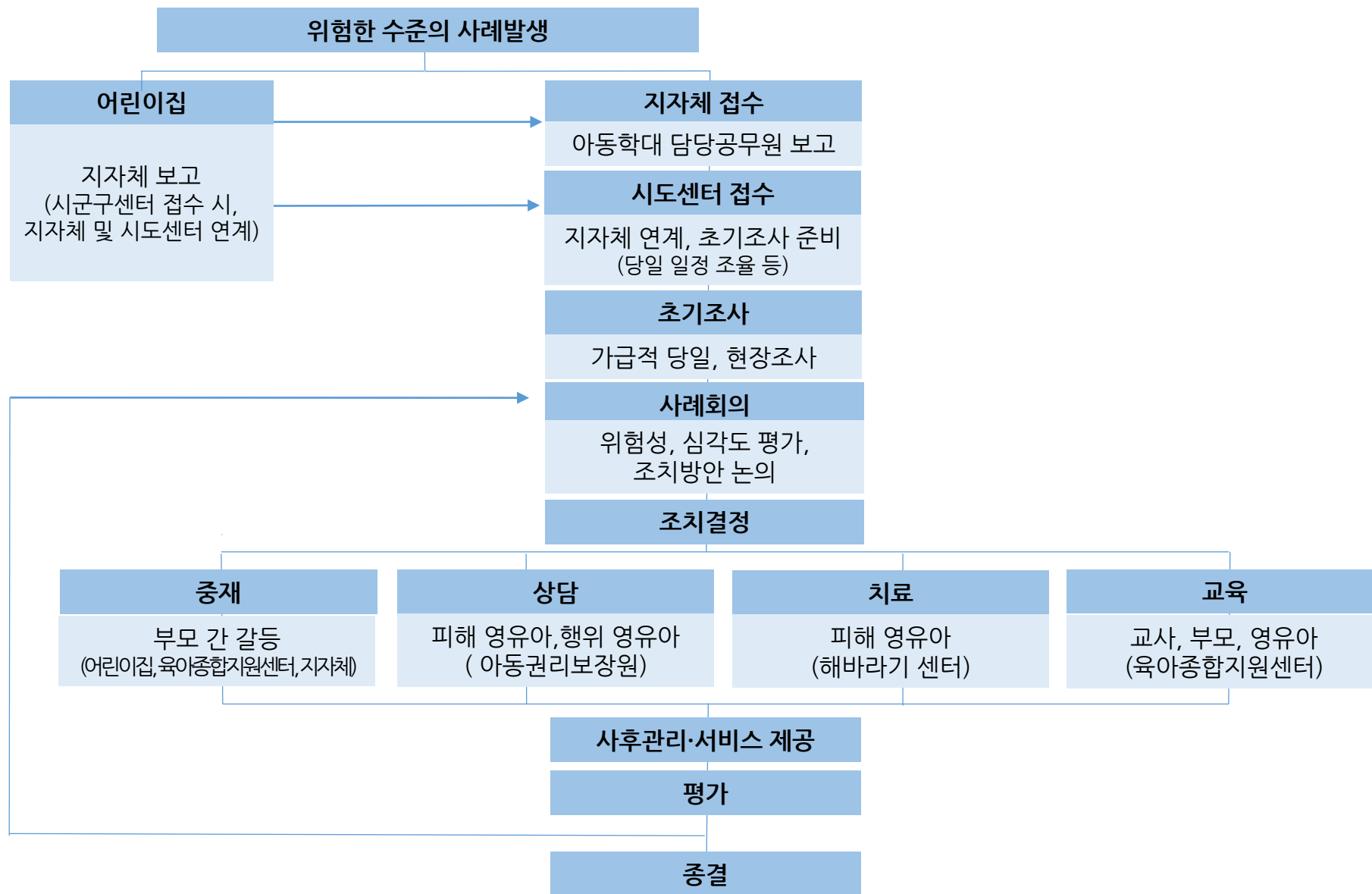
- ✓ 사례회의 결정에 따라 해당 아동 부모간 중재, 각 기관별로 치료·교육 등 실행

Chapter III.

위험한 수준의 영유아 성 행동문제 발생 시 대응방법

1. 위험한 수준의 영유아 성 행동문제 발생 시 대응절차
 2. 영유아의 성 행동문제 발생 시 초기조사 절차 및 방법
 3. 영유아의 성 행동문제 발생 시 사례회의 운영방법
-

1. 위험한 수준의 영유아 성 행동문제 발생 시 대응절차



2. 영유아의 성 행동문제 발생 시 초기조사 절차 및 방법

1) 초기조사의 목적 및 핵심원리

초기조사의 목적

- 어린이집에서 일어난 상황에 대한 구체적인 정보파악 및 기초자료 조사
- 어린이집 교사(원장)와 영유아 부모에게 파악된 정보의 일치여부 확인 및 사실 관계에 근거한 자료
취합

2) 초기조사 절차

절차	내 용
사전준비	<ul style="list-style-type: none"> • 사례 접수 된 내용 숙지 후 현장 초기조사 실시 • 지자체 담당공무원 및 시도육아종합지원센터 전담자 동행 방문(2인 이상) <div> (위험한 성 행동문제 접수 시 유의사항) ✓ 중복접수 또는 이전 사례접수 여부 확인 ✓ 사례신고자에게 증거자료를 훼손하거나 폐기하지 않도록 안내 ✓ 신체적 상해가 있는 경우 증거확보를 위해 영유아를 씻기지 말고 초기조사 담당자가 방문할 때까지 기다리도록 요청 </div>
현장방문	<ul style="list-style-type: none"> • 초기자료의 오염을 방지하기 위하여 가능한 당일 방문 조사 실시 • 당일방문이 어려울 경우, 초기 대응에 대한 자문(유선 등)은 즉시 이루어지도록 하되 1~2일 내로 방문 조사 진행
현장파악	<ul style="list-style-type: none"> • 원장 면담을 통해 어린이집 현장 상황 파악 <ul style="list-style-type: none"> - 피해 영유아 및 행위 영유아의 심리·안전 상태, 다른 영유아 안전 및 상황 확인 - 현재까지 확인된 내용, 부모와 소통 내용 등
교사면담	<ul style="list-style-type: none"> • 피해 영유아 및 행위 영유아 담임교사 면담 실시(구체적 내용 파악)
자료확보 및 조사	<ul style="list-style-type: none"> • CCTV 자료 확인 • 관련 자료 확인(관찰기록, 일지, 부모 면담기록 등 이전기록 자료 등 요청)
부모 및 영유아 면담	<ul style="list-style-type: none"> • 피해 영유아 및 행위 영유아 부모 면담 실시 • 필요한 경우에 한해, 피해 영유아 및 행위 영유아 면담 실시
추후 진행상황 안내	<ul style="list-style-type: none"> • 초기조사 자료를 바탕으로 사례회의 진행 안내 <ul style="list-style-type: none"> - 사례회의 이후 조치방안에 대한 안내 예정(치료, 상담, 교육 등)

3) 초기조사 방법 - 파악할 정보

초기조사 시 파악할 정보

- 담임교사와의 대면 면담을 통해 사안에 대한 객관적인 정보들을 수집함
- 위험한 수준의 성 행동문제에 관련된 영유아들의 반응이나 현재 상황, 부모의 반응과 요구, 어린이집에서의 처리 과정 등을 구체적으로 조사함
- 초기조사 시, 관련서류 및 서식, 촬영도구(카메라, 녹음기)를 활용할 수 있음
※ 단, 면담 내용 녹화·녹음이 필요할 경우 촬영 전에 교직원, 영유아 보호자 등의 동의 필요

항 목		내 용
사안에 대한 정보		<ul style="list-style-type: none"> • 구체적 내용 및 상황 빈도(성 행동문제의 위험도 수준 평가) • 신체적 상해 가능성(의료적 조치 필요성 확인) • 인지 경위, CCTV 유무 • 피해 영유아 및 부모의 반응, 행위 영유아 및 부모의 반응 • 다른 영유아들의 인지 및 반응과 치료적 교육의 필요성 평가 • 후유증의 심각도 및 재발가능성의 평가
사안 처리 상황		<ul style="list-style-type: none"> • 어린이집 교직원의 1차 대응, 피해 영유아 부모의 요구 • 행위 영유아 부모의 반응 및 요구, 어린이집 대응 상황 • 중재안 필요 유무, 법적 절차 안내의 필요성 여부
배경정보	피해 영유아	<ul style="list-style-type: none"> • 연령 및 특성, 스스로를 보호할 수 없는 상황이었는지, 행위 영유아를 두려워하는지 여부
	행위 영유아	<ul style="list-style-type: none"> • 연령 및 특성, 성 행동문제 문제의 위험수준, 또래관계, 가정환경 등
	문제발생상황	<ul style="list-style-type: none"> • 신체상해여부확인(복합적 여부 포함), 이전 성행동문제 발생 전례, 도구사용 여부, 빈도 및 심각도 파악
	주변 환경	<ul style="list-style-type: none"> • 어린이집 내 관리 여부(예방교육 현황), 사건이 발생한 환경

3. 영유아의 성 행동문제 발생 시 사례회의 운영방법

1) 전문가 사례위원회 구성

주 관

지자체 (시·군·구) 아동학대 담당 공무원

구 성

육아종합지원센터를 비롯한 해바라기센터, 아동보호전문기관, 어린이집 연합회 등 단체, 어린이집 안전공제회, 소아정신과 전문의, 산부인과 전문의, 법률전문가 및 여성정책부서에서 추천한 전문가 등의 인력풀로 구성

- 초기조사 결과에 대한 평가 및 중재안에 대해 다각도로 검토할 수 있는 전문가로 구성함
- 사례위원회는 사례판정 및 조치결정의 객관성 확보와 전문성 향상 도모를 위해 구성해야 함

2) 사례위원회 운영 및 역할

운 영

- 위험한 수준 성 행동문제로 사건 접수 및 초기조사 후 사례위원회를 개최함
- 사례 분석 및 사후관리까지 필요에 따라 사례회의 수시 소집·운영할 수 있음
- 상황에 따라 초기조사에 사례위원회의 전문가가 동행 가능함

역 할

- 어린이집 교사 및 원장, 피해 영유아, 행위 영유아, 부모 면담에 대한 초기조사 자료 수집 결과를 토대로 사례에 대한 개입방안 협의, 사례평가, 부모 간 중재안 및 상담·치료 연계, 교육 등 사후관리 방안 마련 등을 결정함
- 초기조사 수행에 대한 사례개요, 조사내용, 타당여부 등에 대해 전반적으로 점검함
- 사례관리와 필요한 행정적 사항 점검 및 지원방안을 논의함

참고자료

- 굿네이버스(2017) 굿네이버스 아동보호 통합지원 전문서비스 모형 개발 연구보고서.
- 법무부(2003). 아동조사에 대한 이해-성폭력 피해아동을 중심으로.
- 보건복지부·중앙아동보호전문기관(2008). 아동보호전문기관 업무수행지침.
- 보건복지부·중앙육아종합지원센터(2020). 어린이집 영유아의 성 행동문제 관리·대응 매뉴얼.
- 성남시(2019). 어린이집 ‘아동간 성적 괴롭힘’ 대응 매뉴얼.
- 송명자(1996). 발달심리학. 서울:학지사.
- 이완정, 강정원, 최지영, 김소향, 김정신(2020). 어린이집 아동 성 관련 일탈행위 대응방안. 보건복지부.
- 이완정, 최지영, 김균량, 이혜순, 함은영(2020). 영유아 성 행동 이해를 위한 부모교육 온라인 콘텐츠 교육내용 개발. 중앙육아종합지원센터.
- 한국양성평등진흥원(2020). 어린이집 유치원 교사 등을 위한 성인지 교육.
- Bem, S. L. (1975). Sex role adaptability: One consequence of psychological androgyny. *Journal of personality and social psychology*, 31(4), 634-643.
- Bem, S. L. (1989). Genital knowledge and gender constancy in preschool children. *Child Development*, 60(3), 649-662.
- Bandura, A. (1989). Social cognitive theory. In R. Vasta(Ed). *Annals of Child Development*(Vol.6), Greenwich. CT:JAI Press.
- Crain, W. (2010). *Theories of Development Concepts and Applications*(6th ed). 송길연, 유봉현(공역)(2011). 발달의 이론: 개념과 적용(제5판). 서울:시그마프레스.
- Kohlberg, L. (1966). A cognitive-developmental analysis of children's sex-role concepts and attitudes, In E. E. Maccoby (Ed.), *The development of sex differences*(pp. 82-173). Stanford, CA: Stanford University Press.
- LaFreniere, P.J. (2000). Emotional Development: A biosocial perspective. Belmont, CA: Wadsworth. 위영희·이희정(공역)(2006). 정서발달: 생물사회적 관점(pp. 215-220). 서울:세계이지러닝코리아.
- Money, J. C. & Ehrhardt, A. A. (1972). *Man & Woman. boy & girl*. Baltimore: Johns Hopkins University Press.

기획·총괄

우현경(중앙육아종합지원센터 센터장)

이선향(중앙육아종합지원센터 보육지원사업팀 팀장)

노수경(중앙육아종합지원센터 보육지원사업팀 상담전문요원)

Thank you

감사합니다
